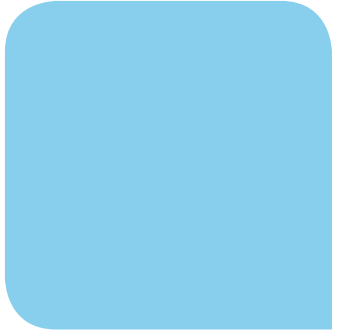
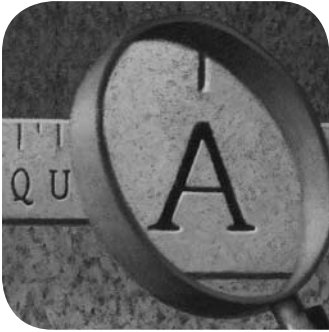


Mathau ac ansawdd ymchwil gwaith cymdeithasol ym mhrifysgolion y DU: crynodeb



Mathau ac ansawdd ymchwil gwaith cymdeithasol ym mhrifysgolion y DU

Cynhaliwyd astudiaeth yn 2005 a 2006 ar natur ac ansawdd ymchwil gwaith cymdeithasol ym mhrifysgolion y DU. Yr ymchwilwyr blaen oedd Ian Shaw a Matthew Norton, o Brifysgol Caerefrog¹. Darparwyd cyllid gan yr Economic and Social Research Council (ESRC), y Sefydliad er Rhagoriaeth Gwaith Cymdeithasol (SCIE), y Scottish Institute for Excellence in Social Work Education, a'r Joint Universities Council Social Work Education Committee (JUC SWEC).

Nodau'r ymchwil oedd datblygu fframwaith ar gyfer meini prawf a safonau i arfarnu natur ac ansawdd ymchwil gwaith cymdeithasol mewn prifysgolion yn y DU, a chwblhau profion ymchwiliol a mireinio'r fframwaith hwn.

Canlyniadau'r ymchwil hwn yw:

- sylfaen er mwyn i'r cymunedau gwaith cymdeithasol a gwyddorau cymdeithasol lunio proffil o natur ac ansawdd ymchwil gwaith cymdeithasol

¹ Cynhaliwyd gydag Audrey Mullender (Coleg Ruskin, Rhydychen), Joan Orme (Prifysgol Glasgow), Ian Sinclair (Prifysgol Caerefrog) a Baljit Soroya (Coleg Ruskin, Rhydychen).

- fframwaith o safon sy'n cynnwys ac yn integreiddio ymchwil a gwerthuso gwaith cymdeithasol cymwysedig a'r hyn sy'n seiliedig ar arfer
- fframwaith cyfeirio ar gyfer y gymuned gwaith cymdeithasol a'r ESRC, fydd yn gweithredu fel adnodd a sylfaen wybodaeth bosib er mwyn adeiladu gallu ymchwil mewn gwaith cymdeithasol
- adnodd fydd yn hwyluso datblygiad pellach a gweithredu strategaeth ymchwil gwaith cymdeithasol genedlaethol mewn addysg uwch.

Roedd y gwaith maes yn cynnwys cam cychwynnol o ymgynghoriadau electronig, cyfweliadau gyda darparwyr gwybodaeth allweddol, gweithdy DU o'r holl grwpiau rhanddeiliaid, ac adolygiad o lenyddiaeth. Datblygwyd dosbarthiad o'r mathau o ymchwil drwy sampl o ganlyniadau ymchwil gwaith cymdeithasol o'r Ymarfer Asesu Ymchwil (RAE) yn 2001, a dilynwyd hynny gan gyfres o ymarferion dibynadwyedd 'inter-rater' yn gysylltiedig â datblygiad y cynllun. Datblygwyd casgliadau'r adroddiad ynghylch ansawdd ymchwil gwaith cymdeithasol drwy adolygiad goleuol o'r llenyddiaeth, dadansoddiad o rethreg yr ansawdd fel a ddangoswyd yn nhestun y ffurflenni gwaith cymdeithasol a anfonwyd i'r RAE 2001, ac yn benodol pedwar astudiaeth achos o brifysgolion yn yr Alban, Lloegr a Chymru. Seiliwyd yr astudiaethau achos ar

gyfweliadau oedd yn ymchwilio i enghreifftiau o fyfyrddodau ymatebwyr ar eu hymchwil da eu hunain, a grwpiau ffocws o'r holl grwpiau rhanddeiliaid.

Datblygwyd dull dosbarthu'r mathau o ymchwil gennym yn ôl dau ddimensiwn gwahanol: Beth yw ffocws gwirioneddol sylfaenol yr ymchwil? Beth yw ffocws problem sylfaenol yr ymchwil? Cynhaliwyd datblygu dilynol y cynllun dosbarthu drwy gyfres o ymarferion graddio a dibynadwyedd 'inter-rater' ar sampl o ddeugain o bapurau a gyhoeddwyd yn rhifynnau dethol y *British Journal of Social Work*.

Dimensiwn cyntaf: ffocws ymchwil sylfaenol

Ar bwy y mae'r ffocws ymchwil sylfaenol?	
Grwpiau defnyddwyr gwasanaeth neu ofalwyr posib	1. Plant, teuluoedd, rhieni, maeth
	2. Pobl ifanc (nid troseddwyr)
	3. Troseddwyr ifanc/dioddefwyr
	4. Troseddwyr/dioddefwyr mewn oed
	5. Pobl â phroblemau iechyd meddwl problems
	6. Pobl hŷn
	7. Pobl â phroblemau iechyd/anabled (yn cynnwys dysgu)
	8. Defnyddwyr cyffuriau/sylweddau
Poblogaethau dinasyddion, defnyddwyr a chymunedau	9. Pobl fel aelodau cymunedau
	10. Poblogaethau defnyddwyr gwasanaeth, dinasyddion neu ofalwyr
	11. Menywod/dynion
Cymunedau proffesiynol a pholisi	12. Ymarferwyr/rheolwyr gwaith cymdeithasol
	13. Myfyrwyr gwaith cymdeithasol/athrawon ymarfer/staff gwaith cymdeithasol prifysgolion
	14. Y gymuned bolisi, reoleiddio neu arolygu
	15. Aelodau neu fyfyrwyr galwedigaethau eraill
Ddim yn berthnasol	16. Er enghraifft, damcaniaethu sy'n croesi categorïau; methodoleg

Ail ddimensiwn: mater/problem sylfaenol

Beth yw mater sylfaenol neu ffocws problem yr ymchwil?

1. Deall/egluro materion cysylltiedig â risg, bod yn fregus, gwydnwch, ymddygiad heriol, gwahaniad, ymlyniad, colled, anabledd neu drawma.

2. Deall/egluro materion cysylltiedig â chydaddoldeb, amrywiaeth, tloedi ac eithrio cymdeithasol.

3. Deall/asesu/cryfhau cyfranogiad defnyddwyr/gofalwyr/dinasyddion/y gymuned mewn gwaith cymdeithasol; partneriaeth; grymuso.

4. Deall/hyrwyddo natur ac ansawdd gofal anffurfiol, gweithgareddau gofalwyr, gwirfoddoli, a'u perthynas â gofal ffurfiol.

5. Disgrifio, deall, egluro neu ddatblygu arfer da mewn perthynas â chredoau, gwerthoedd, safbwyntiau gwleidyddol, ffydd neu foeseg gwaith cymdeithasol.

6. Deall/datblygu/asesu/gwerthuso arferion, dulliau neu ymyriadau gwaith cymdeithasol.

7. Deall/gwerthuso/cryfhau gwaith cymdeithasol/gwasanaethau gofal cymdeithasol, yn cynnwys y sector gwirfoddol/annibynnol.

8. Deall/egluro/hyrwyddo arfer da mewn sefydliadau ac ymysg rheolwyr gwaith cymdeithasol a gofal cymdeithasol.

9. Deall/mynd i'r afael â materion ethnigrwydd, hiliaeth a rheoli.

10. Deall/mynd i'r afael â materion rhyw, gwahaniaethu ar sail rhyw, rôl menywod, rôl dynion.

11. Dangos/asesu gwerth ymagweddau rhyng-ddisgyblaeth at wasanaethau gwaith cymdeithasol

12. Dangos/asesu gwerth ymchwil cymharol, traws-genedlaethol.

13. Datblygu damcaniaethu.

Rydym yn argymhell:

- nodi mathau o ymchwil gwaith cymdeithasol yn nhermau'r ddau ddimensiwn hyn
- sylfaen wybodaeth isafswm ar gyfer graddio yn cynnwys gwybodaeth am awduron a chysylltiad, abstract neu gyfatebol, a geiriau allweddol
- gwybodaeth sylfaenol am y cynllun dosbarthu, a chyflwyniad iddo
- defnyddio'r cynllun gyda nodiadau canllaw llawn wrth law yn unig, a ddarparwyd yn y prif adroddiad
- treialu'r cynllun gan wahanol grwpiau rhanddeiliaid yn y gymuned gwaith cymdeithasol, a'i ddefnydd fel rhan o'r gweithredu ar gyfer 'strategaeth' JUC SWEC a datblygu cronfa ddata ymchwil arfer gan SCIE
- treialu a phrofi pellach gan y gymuned gwaith cymdeithasol a chydweithwyr eraill â diddordeb, yn cynnwys mesurau 'inter-rater' rhwng gwahanol grwpiau rhanddeiliaid.

Ansawdd yr ymchwil

Mae'r astudiaethau achos yn awgrymu bod yr honiadau am yr ansawdd yn ymwneud â dau wahanol fath. Yn gyntaf, mae arwyddwyr ansawdd *cynhenid* sy'n ffurfio o gwmpas meini prawf methodolegol ac epistemolegol. Mae'r arwyddwyr hyn yn bodoli mewn amrywiaeth o ffurfiau ond maent oll yn cyfeirio at nodweddion cynhenid ymchwil. Yn ail, gwneir penderfyniadau ansawdd sy'n defnyddio meini prawf sy'n *anghynhenid* i'r ymchwil, e.e. ei werth o ran ei ddefnydd neu ei werth uniongyrchol i bobl sy'n cymryd rhan yn yr ymchwil.

Cafwyd consensws ymysg y grwpiau ffocws a'r cyfweiliadau bod rhai meini prawf cynhenid epistemolegol a methodolegol sy'n nodweddu ac yn hyrwyddo ymchwil gwaith cymdeithasol o ansawdd da. Nid oedd y rhain yn wahanol i'r meini prawf a rannwyd ar draws y gwyddorau cymdeithasol, ac maent yn ymhlyg, er enghraifft, yng ngofynion methodoleg ymchwil generig canllawiau hyfforddi ôl-raddedigion ESRC. Awgrymodd y data fod pum elfen o ymchwil epistemolegol gadarn:

- safbwynt epistemolegol a damcaniaethol ystyrion wedi'i ddadlau'n dda
- ymchwil gwybodus sy'n defnyddio'r sylfaen wybodaeth gyfredol
- y dewis o ddulliau sy'n gysylltiedig â'r cwestiwn ac yn gyfiawnadwy yng nghydestun y nodau a'r amcanion

- technegau dadansoddol priodol a ddefnyddir ac sy'n gyfiawnadwy
- casgliadau sy'n ddilys, yn yr ystyr eu bod wedi'u gosod ar sylfaen dda ac yn gredadwy.

Er bod ymchwilwyr gwaith cymdeithasol yn cydnabod yr angen i sicrhau y cynhelir ymchwil i'r safonau gorau posib, cafwyd anfodlonrwydd hefyd ynghylch mabwysiadu safbwyntiau purydd ar fethodoleg.

Cyfeiriwyd yn aml at egwyddorion meini prawf ansawdd anghynhenid, ac fel arfer mewn perthynas â gwerthoedd gwaith cymdeithasol sylfaenol. Dyma un o'r meysydd lle y cafwyd un o'r dadleuon mwyaf cadarn o fewn yr astudiaeth, gan amrywio o'r rheiny fyddai mae'n debyg yn gosod 'gwerth i bobl' a 'gwerth am ddefnydd' uwchlaw safonau epistemolegol ac adeiladu safonau penodol, i'r rheiny sy'n credu efallai nad yw'r meini prawf ansawdd gwyddoniaeth allanol anghynhenid bob amser yn briodol ar gyfer darn penodol o ymchwil, yn enwedig astudiaethau sy'n canolbwyntio ar agweddau llai cymwysedig gwaith cymdeithasol. Er enghraifft, yn aml gwelwyd mai cyfranogiad defnyddwyr fel partneriaid a chyd-gynhyrchwyr yn y broses ymchwil oedd y prawf eithaf o ran ymchwil gwaith cymdeithasol penodol. Fodd bynnag, ni cheir cytundeb ynglŷn â hyn fel nod ansawdd sylfaenol o fewn y gymuned gwaith cymdeithasol.

Roedd cymhwyso ymchwil i arfer yn faes lle yr oedd modd olrhain ystod o safbwyntiau. Roedd rhai yn credu bod cyfraniad uniongyrchol i arfer yn hollbwysig, a'r hyn sy'n bwysig mewn gwaith cymdeithasol yw darparu ymchwil sy'n canolbwyntio ar wella arfer a gwthio agenda cyfiawnder cymdeithasol. Roedd eraill yn teimlo bod y cyfraniad at ddamcaniaeth yn bwysicach. Y safbwynt mwyaf cyffredin oedd un y gellir ei ddisgrifio orau fel 'cywirdeb gyda pherthnasedd'.

Rydym yn argymhell y dylai'r fframwaith a ddatblygwyd gan Furlong ac Oancea (2005) wasanaethu gyda pheth diwygio ar gyfer gwyddorau cymdeithasol cymwysedig eraill, yn cynnwys gwaith cymdeithasol, ond rydym yn argymhell wrth ehangu ar y dimensiwn 'gwerth i bobl', dylid ei ymestyn i gynnwys 'bod yn agored i farn defnyddwyr gwasanaeth a gofalwyr, ac i ddsbarthu cyfiawnder unigol a chymdeithasol ehangach'.

Rydym yn argymhell ymchwilio i ddichonoldeb cydweithredu traws-ddisgyblaeth ar asesu a datblygu ansawdd ymchwil.

Rydym hefyd yn argymhell y dylai asesu ansawdd a gwerth y defnydd o ymchwil ystyried:

- gwahanol ffyrdd y mae aelodau'r gymuned gwaith cymdeithasol yn defnyddio ymchwil a gwybodaeth arall ac yn datblygu modelau arfer gorau o ddefnyddio gwybodaeth

- y graddau y mae ymchwil yn anelu at fod yn ddefnyddiol, yn hytrach nac yn cyflawni defnydd ac effaith
- effeithiau hir dymor, nid rhai byr dymor yn unig, er enghraifft drwy'r potensial i ddefnyddio ymchwil.

Llyfryddiaeth

Furlong, J. and Oancea, A. (2005) 'Assessing Quality in Applied Educational Research', ESRC (ar gael yn www.esrc.ac.uk, cyrchwyd ar 11 Ebrill 2007)

Mathau ac ansawdd ymchwil gwaith cymdeithasol ym mhrifysgolion y DU: crynodeb

Mae'r adroddiad llawn ar gael mewn print
gan SCIE ac ar ein safle gwe

Mae holl gyhoeddiadau ac adnoddau SCIE ar
gael yn rhad ac am ddim.

Mae'r cyhoeddiad hwn ar gael ar fformatau
gwahanol ar gais.

Social Care Institute for Excellence

Goldings House, 2 Hay's Lane

Llundain SE1 2HB

ffon 020 7089 6840

ffacs 020 7089 6841

ffon tecst 020 7089 6893

www.scie.org.uk

Registered charity no. 1092778

Company registration no. 4289790